

BERITA RESMI STATISTIK

No.25/04/16/Th. XXVIII. 01 April 2026



Perkembangan Transportasi Sumatera Selatan Februari 2026

- Jumlah kedatangan penumpang dengan moda transportasi udara adalah sebanyak 106.523 orang. Jumlah kedatangan penumpang dengan moda transportasi laut adalah sebanyak 630 orang. Jumlah penumpang yang menggunakan moda transportasi kereta api adalah sebanyak 87.874 orang.
-



- Jumlah keberangkatan penumpang dengan moda transportasi udara di Bulan Februari 2026 adalah sebanyak 102.711 orang atau turun 14,22 persen dari bulan sebelumnya dan jumlah kedatangan penumpang adalah sebanyak 106.523 orang atau turun 16,02 persen dari bulan sebelumnya .
- Jumlah keberangkatan penumpang dengan moda transportasi laut pada Februari 2026 adalah sebanyak 600 orang. Sementara, jumlah kedatangan penumpang adalah sebanyak 630 orang. Aktivitas bongkar muat barang angkutan laut di Bulan Februari 2026 naik 7,80 persen menjadi 297.990 ton dari 276.427 ton pada bulan sebelumnya.
- Jumlah penumpang yang menggunakan moda transportasi kereta api pada Februari 2026 adalah sebanyak 87.874 orang atau turun 13,42 persen. Sementara jumlah penumpang LRT pada Februari 2026 adalah sebanyak 294.519 orang atau turun 22,26 persen dibanding Januari 2026

A. Perkembangan Transportasi Udara

Provinsi Sumatera Selatan memiliki 2 pintu gerbang yang sangat penting, yaitu Bandara Sultan Mahmud Badaruddin II (SMB II) Kota Palembang dan Bandara Silampari Kota Lubuk Linggau. Bandara SMB II melayani penerbangan domestik dan internasional (berdasarkan Keputusan Menteri Perhubungan Republik Indonesia Nomor KM 26 Tahun 2025 tanggal 25 April 2025) sedangkan untuk Bandara Silampari hanya melayani penerbangan domestik.

Bandara Sultan Mahmud Badaruddin II melayani penerbangan yang berasal dari dan tujuan ke Jakarta, Batam, Medan, Pangkal Pinang, Yogyakarta, Surabaya, Bali, Kuala Lumpur dan kota-kota lainnya. Sedangkan Bandara Silampari Lubuk Linggau hanya melayani penerbangan domestik yang berasal dari dan tujuan ke Jakarta (Soekarno-Hatta) dan Palembang.

1. Keberangkatan (Embarkasi)

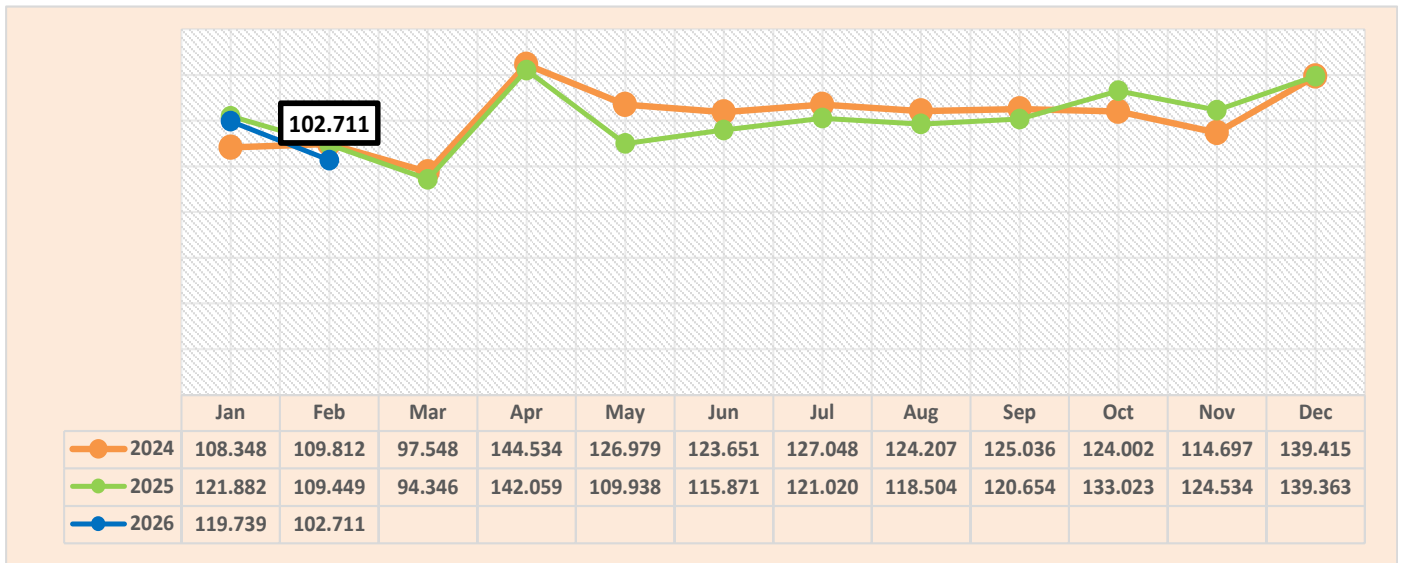
Pada Februari 2026, jumlah keberangkatan penumpang angkutan udara dari Sumatera Selatan, secara keseluruhan tercatat sebanyak 102.711 orang atau turun sebesar 14,22 persen dibanding Januari 2026. Adapun jumlah penumpang domestik dari Bandara SMB II sebanyak 91.746 orang atau turun 13,38 persen, sementara jumlah penumpang dari Bandara Silampari sebanyak 3.780 orang atau turun 14,85 persen dibanding Januari 2026. Sedangkan jumlah keberangkatan penumpang internasional dari Bandara SMB II sebanyak 7.185 orang atau turun 23,39 persen dibandingkan bulan lalu.

Secara Kumulatif pada Februari 2026, jumlah penumpang berangkat mencapai 222.450 orang atau mengalami penurunan sebesar 3,84 persen jika dibandingkan dengan periode yang sama tahun sebelumnya. Secara rinci jumlah keberangkatan penumpang domestik di bandara SMB II sebanyak 197.667 orang atau turun 7,71 persen dibanding tahun sebelumnya. Sementara jumlah kumulatif penumpang domestik yang berangkat dari Bandara Silampari sebanyak 8.219 orang atau turun 14,88 persen. Sedangkan jumlah keberangkatan penumpang internasional sebanyak 16.564 orang atau naik 121,15 persen dibandingkan periode yang sama tahun sebelumnya.

2. Kedatangan (Debarkasi)

Tabel 1 Perkembangan Keberangkatan Penumpang Angkutan Udara di Sumatera Selatan, Februari 2026

Penerbangan	Jumah Penumpang (orang)		Perubahan (%)	Kumulatif Jumlah Penumpang (orang)		Perubahan Kumulatif (%)
	Januari 2026	Februari 2026		s.d. Februari 2025	s.d. Februari 2026	
(1)	(2)	(3)	(4)	(5)	(7)	(8)
Domestik						
1. SMB II Palembang	105.921	91.746	-13,38	214.185	197.667	-7,71
2. Silampari L. Linggau	4.439	3.780	-14,85	9.656	8.219	-14,88
Internasional						
1. SMB II Palembang	9.379	7.185	-23,39	7.490	16.564	121,15
Domestik	110.360	95.526	-13,44	223.841	205.886	-8,02
Internasional	9.379	7.185	-23,39	7.490	16.564	121,15
Total	119.739	102.711	-14,22	231.331	222.450	-3,84



Gambar 1 Perkembangan Keberangkatan Penumpang Angkutan Udara Sumatera Selatan, 2024-2026 (orang)

Jumlah kedatangan penumpang angkutan udara ke Provinsi Sumatera Selatan pada Bulan Februari 2026 tercatat sebanyak 106.523 orang. Data yang diperoleh mencatat penurunan jumlah penumpang yang datang sebesar 16,02 persen dibandingkan bulan sebelumnya.

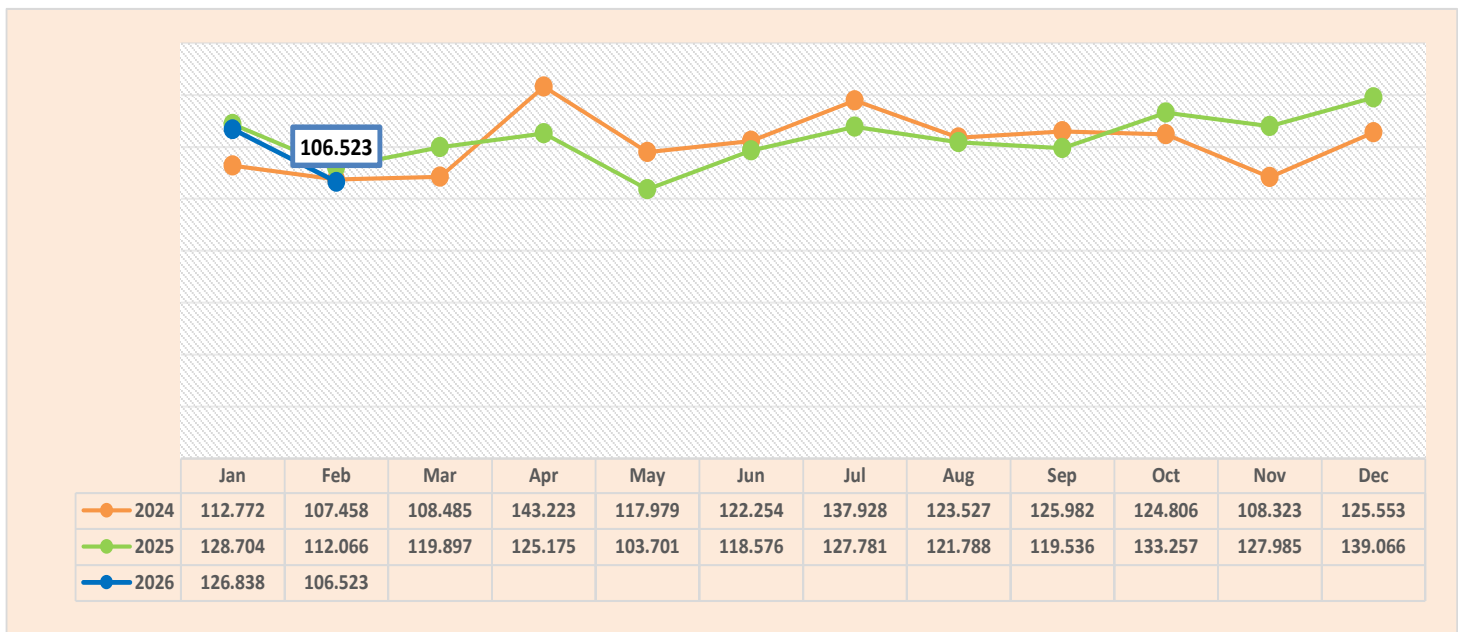
Apabila dilihat pada masing-masing bandara, jumlah kedatangan penumpang domestik pada Februari 2026 di Bandara SMB II sebanyak 95.406 orang atau turun 14,83 persen dan di Bandara Silampari sebanyak 3.894 orang atau turun 18,40 persen dibandingkan dengan keadaan Januari 2026. Sedangkan jumlah kedatangan penumpang internasional mencapai 7.223 orang atau turun 28,14 persen dibanding bulan sebelumnya. Kedatangan penumpang internasional di Bandara SMB II masih didominasi oleh penumpang dari Kuala Lumpur, Singapura dan Jemaah Umrah dari Jeddah ke Kota Palembang.

Secara kumulatif pada periode Februari 2026, jumlah kedatangan penumpang domestik maupun internasional di kedua bandara tersebut tercatat sebanyak 233.361 orang atau turun sebesar 3,08 persen dibanding periode yang sama di tahun 2025 yang sebanyak 240.770 orang.

Jika dirinci menurut bandara kedatangan, jumlah kedatangan penumpang domestik di Bandara SMB II hingga Februari 2026 mencapai 207.420 orang atau turun 7,13 persen dibanding periode sebelumnya. Sementara di Bandara Silampari tercatat sebanyak 8.666 orang atau turun 12,84 persen dibanding periode sebelumnya. Sedangkan jumlah kedatangan penumpang internasional pada periode Februari 2026 sebanyak 17.275 orang atau naik 131,04 persen dibanding periode yang sama di tahun 2025.

Tabel 2 Perkembangan Kedatangan Penumpang Angkutan Udara di Sumatera Selatan, Februari 2026

Penerbangan	Jumah Penumpang (orang)		Perubahan (%)	Kumulatif Jumlah Penumpang (orang)		Perubahan Kumulatif (%)
	Januari 2026	Februari 2026		s.d. Februari 2025	s.d. Februari 2026	
(1)	(2)	(3)	(4)	(5)	(7)	(8)
Domestik						
1. SMB II Palembang	112.014	95.406	-14,83	223.350	207.420	-7,13
2. Silampari L. Linggau	4.772	3.894	-18,40	9.943	8.666	-12,84
Internasional						
1. SMB II Palembang	10.052	7.223	-28,14	7.477	17.275	131,04
Domestik	116.786	99.300	-14,97	233.293	216.086	-7,38
Internasional	10.052	7.223	-28,14	7.477	17.275	131,04
Total	126.838	106.523	-16,02	240.770	233.361	-3,08



Gambar 2 Perkembangan Kedatangan Penumpang Angkutan Udara Sumatera Selatan, 2024-2026 (orang)

Pada Februari 2026, jumlah keseluruhan barang yang dibongkar dari penerbangan di Sumatera Selatan adalah 257,40 ton atau naik 72,02 persen dibandingkan Januari 2026. Secara rinci, jumlah barang penerbangan domestik yang dibongkar di Bandara SMB II sebesar 256,25 ton atau naik 72,21 persen dan di Bandara Silampari sebesar 0,94 ton atau naik 20,44 persen dibandingkan Bulan Januari 2026. Pada Februari 2026 di Bandara SMB II jumlah barang pada penerbangan internasional yang dibongkar ada sebanyak 0,21 ton atau naik 250,85 persen dibanding bulan Januari 2026.

Secara kumulatif, pada periode Februari 2026, jumlah barang yang dibongkar sebanyak 407,03 ton atau turun 35,67 persen dibanding periode yang sama di tahun 2025. Secara rinci, jumlah penerbangan domestik yang dibongkar berasal dari Bandara SMB II sebesar 405,05 ton atau turun 35,84 persen dan berasal dari Bandara Silampari sebesar 1,72 ton atau naik 21,03 persen dibanding periode yang sama di tahun 2025. Sementara jumlah bongkar barang dari penerbangan internasional di Bandara SMB II sebanyak 0,27 ton pada periode Februari 2026.

Jumlah keseluruhan barang yang dimuat pada penerbangan di Sumatera Selatan pada Bulan Februari 2026 adalah sebanyak 355,70 ton atau naik 71,43 persen dibanding Januari 2026. Jika dirinci berdasarkan asal bandara, seluruh barang tersebut dimuat dari penerbangan domestik di Bandara SMB II Palembang.

Secara kumulatif, pada periode Februari 2026, total barang yang dimuat sebanyak 563,19 ton atau turun 11,72 persen bila dibandingkan dengan periode yang sama di tahun 2025. Jumlah barang yang dimuat seluruhnya berasal dari penerbangan yang ada di Bandara SMB II.

Tabel 3 Perkembangan Jumlah Barang Angkutan Udara yang Dibongkar dan Dimuat di Sumatera Selatan, Februari 2026

Bandara	Volume (ton)			Perubahan (%)		Volume Kumulatif (ton)		Perubahan Kumulatif (%)	
	Februari 2025	Januari 2026	Februari 2026	m-to-m	y-on-y	s.d. Februari 2025	s.d. Februari 2026		
(1)	(2)	(3)	(4)	(5)	(6)	(7)	(8)	(9)	
Domestik	SMB II	632,70	356,29	607,23	70,43	-4,02	1.269,25	963,52	-24,09
	1. Bongkar	311,43	148,80	256,25	72,21	-17,72	631,32	405,05	-35,84
	2. Muat	321,27	207,49	350,98	69,15	9,25	637,93	558,47	-12,46
	Silampari	0,90	0,78	0,94	20,44	4,69	1,42	1,72	21,03
	1. Bongkar	0,90	0,78	0,94	20,44	4,69	1,42	1,72	21,03
	2. Muat	-	-	-	-	-	-	-	-
	Total	633,59	357,07	608,17	70,32	-4,01	1.270,66	965,24	-24,04
Internasional	1. Bongkar	312,32	149,58	257,19	71,95	-17,65	632,74	406,77	-35,71
	2. Muat	321,27	207,49	350,98	69,15	9,25	637,93	558,47	-12,46
	SMB II	-	0,06	4,92	8.244,07	49.200,00 ¹⁾	-	4,98	49.800,00 ¹⁾
1. Bongkar	-	0,06	0,21	250,85	2.100,00 ¹⁾	-	0,27	2.700,00 ¹⁾	
2. Muat	-	-	4,71	47.100,00 ¹⁾	47.100,00 ¹⁾	-	4,71	47.100,00 ¹⁾	
Total	633,59	357,13	613,09	71,67	-3,24	1.270,66	970,22	-23,64	
1. Bongkar	312,32	149,64	257,40	72,02	-17,59	632,73	407,03	-35,67	
2. Muat	321,27	207,49	355,70	71,43	10,71	637,93	563,19	-11,72	

Keterangan:

¹⁾Persentase perubahan dibandingkan dengan nilai yang sangat kecil atau ~0 (mendekati nol), karena tidak ada nilai pada periode sebelumnya.

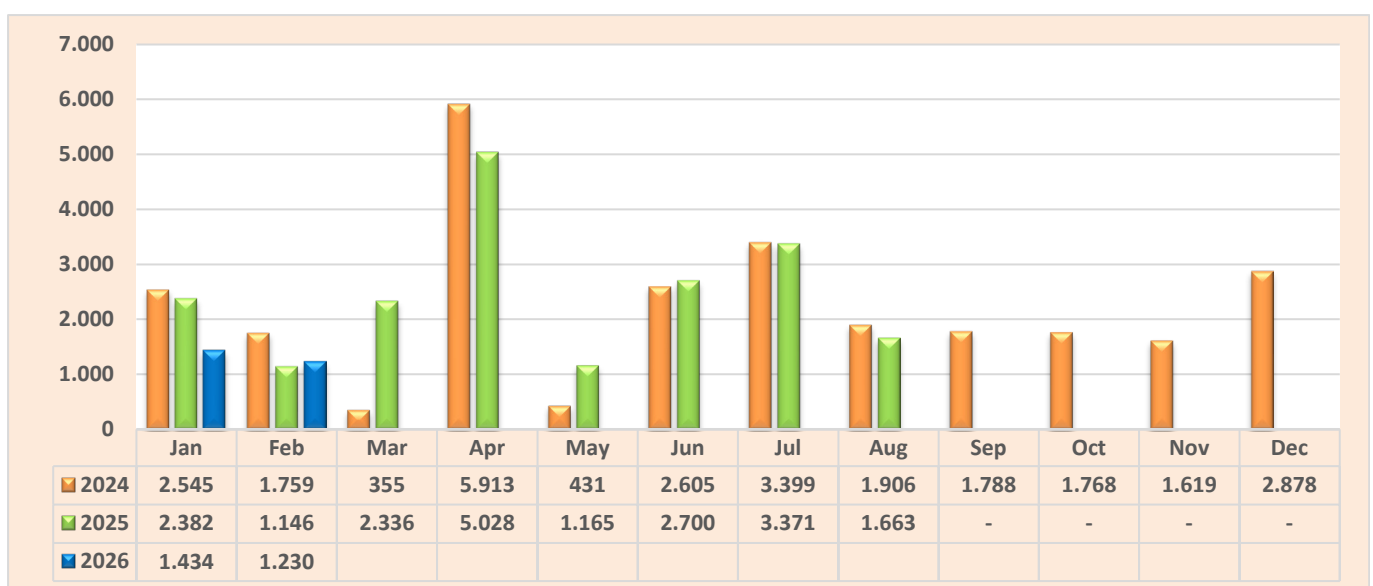
B. Perkembangan Transportasi Laut

Data transportasi angkutan laut Provinsi Sumatera Selatan diambil dari Pelabuhan Boom Baru Palembang dan Pelabuhan Sungai Lumpur Ogan Komering Ilir (OKI). Pelabuhan Boom Baru melayani kunjungan kapal dalam negeri atau domestik dan luar negeri atau internasional. Kunjungan kapal domestik pada pelabuhan ini mengangkut penumpang dan barang, sementara pada kunjungan kapal internasional hanya melakukan pengangkutan barang. Adapun Pelabuhan Sungai Lumpur hanya melayani kunjungan kapal pengangkut barang domestik dan tidak mengangkut penumpang.

Tabel 4 Perkembangan Penumpang Kapal Angkutan Laut di Sumatera Selatan, Februari 2026

Kunjungan Kapal	Jumlah Penumpang (orang)		Perubahan (%)	Kumulatif Jumlah Penumpang (orang)		Perubahan (%)
	Januari 2026	Februari 2026		s.d. Februari 2025	s.d. Februari 2026	
(1)	(2)	(3)	(4)	(5)	(6)	(7)
Domestik						
1. Debarkasi/datang	723	630	-12,86	1.725	1.353	-21,57
2. Embarkasi/berangkat	711	600	-15,61	1.803	1.311	-27,29
Total	1.434	1.230	-14,23	3.528	2.664	-24,49

Pada Februari 2026 jumlah kedatangan penumpang kapal laut sebanyak 630 orang atau menurun 12,86 persen dibanding bulan sebelumnya, sementara untuk jumlah keberangkatan penumpang kapal laut sebanyak 600 orang atau turun sebesar 15,61 persen dibanding bulan sebelumnya. Sementara pada Februari 2026, jumlah kumulatif penumpang datang dan berangkat ada sebanyak 1.230 orang atau turun sebesar 14,23 persen dibandingkan bulan sebelumnya.



Gambar 3 Perkembangan Penumpang Angkutan Laut Sumatera Selatan, 2024 - 2026 (orang)

Secara kumulatif sampai dengan Februari 2026, jumlah penumpang angkutan laut secara keseluruhan adalah sebanyak 2.664 orang, jumlah ini mengalami penurunan 24,49 persen dibanding dengan periode yang sama di tahun 2025. Secara rinci, jumlah penumpang yang berangkat adalah sebanyak 1.311 orang atau turun 27,29 persen dan jumlah penumpang yang datang sebanyak 1.353 orang atau turun 21,57 persen dibanding periode yang sama di tahun 2025.

Pada bulan Februari 2026, total bongkar muat barang dalam negeri di Pelabuhan Boom Baru adalah sebanyak 114.330 ton atau turun 1,45 persen dibanding Januari 2026. Secara rinci, jumlah bongkar barang dalam negeri sebanyak 59.368 ton atau naik 11,79 persen dibanding bulan sebelumnya dan jumlah muat barang dalam negeri sebanyak 54.962 ton atau turun 12,63 persen dibanding bulan sebelumnya. Secara kumulatif pada periode Februari 2026, jumlah bongkar barang dalam negeri sebanyak 112.473 ton atau turun 13,08 persen dan jumlah muat barang sebanyak 117.867 ton atau turun 36,36 persen dibanding periode yang sama di tahun 2025.

Total bongkar muat barang dalam negeri di Pelabuhan Sungai Lumpur di Bulan Februari 2026 adalah sebanyak 11.960 ton atau turun 41,42 persen dibanding Januari 2026. Secara rinci, jumlah bongkar barang dalam negeri sebanyak 10.114 ton atau turun 46,93 persen, kemudian jumlah muat barang dalam negeri sebanyak 1.846 ton atau naik 35,91 persen dibandingkan keadaan Januari 2026. Secara kumulatif hingga Februari 2026 jumlah bongkar barang dalam negeri di Pelabuhan Sungai Lumpur sebanyak 29.173 ton atau naik 110,25 persen dan jumlah barang yang dimuat sebanyak 3.204 ton atau turun 49,91 persen dibandingkan periode yang sama ditahun sebelumnya.

Tabel 5 Perkembangan Jumlah Barang Angkutan Laut di Sumatera Selatan, Februari 2026

Pelabuhan	Volume (ton)			Perubahan (%)		Volume Kumulatif (ton)		Perubahan Kumulatif (%)	
	Februari 2025	Januari 2026	Februari 2026	m-to-m	y-on-y	s.d. Februari 2025	s.d. Februari 2026		
(1)	(2)	(3)	(4)	(5)	(6)	(7)	(8)	(9)	
Dalam Negeri	Boom Baru	148.168	116.011	114.330	-1,45	-22,84	314.609	230.340	-26,79
	1. Bongkar	49.419	53.106	59.368	11,79	20,13	129.393	112.473	-13,08
	2. Muat	98.749	62.905	54.962	-12,63	-44,34	185.216	117.867	-36,36
	Sungai Lumpur	10.203	20.417	11.960	-41,42	17,22	20.273	32.377	59,71
	1. Bongkar	7.171	19.059	10.114	-46,93	41,05	13.875	29.173	110,25
	2. Muat	3.032	1.358	1.846	35,91	-39,12	6.397	3.204	-49,91
	Total	158.371	136.428	126.290	-7,43	-20,26	334.882	262.717	-21,55
Luar Negeri	1. Bongkar	56.590	72.165	69.482	-3,72	22,78	143.268	141.646	-1,13
	2. Muat	101.781	64.263	56.808	-11,60	-44,19	191.613	121.071	-36,81
	Boom Baru	129.233	139.999	171.700	22,64	32,86	307.611	311.699	1,33
	1. Bongkar	34.820	71.649	78.753	9,92	126,17	105.378	150.402	42,73
	2. Muat	94.413	68.350	92.947	35,99	-1,55	202.233	161.297	-20,24
Total	287.604	276.427	297.990	7,80	3,61	642.493	574.416	-10,60	
1. Bongkar	91.410	143.814	148.235	3,07	62,17	248.646	292.048	17,46	
2. Muat	196.194	132.613	149.755	12,93	-23,67	393.846	282.368	-28,30	

Jumlah barang luar negeri yang dibongkar di Pelabuhan Boom Baru tercatat sebanyak 78.753 ton atau naik 9,92 persen. Sedangkan barang yang dimuat sebanyak 92.947 ton atau naik 35,99 persen dibanding Januari 2026. Secara kumulatif pada periode Februari 2026, jumlah barang luar negeri yang dibongkar di Pelabuhan Boom Baru sebanyak 150.402 ton atau naik 42,73 persen. Sementara jumlah barang luar negeri yang dimuat sebanyak 161.297 ton atau turun 20,24 persen jika dibandingkan dengan periode yang sama di tahun 2025.

Jumlah bongkar muat barang luar negeri di Sumatera Selatan mengalami peningkatan 22,64 persen. Namun, juga jumlah bongkar muat barang dalam negeri mengalami penurunan sebesar 7,43 persen dibandingkan bulan sebelumnya. Secara keseluruhan jumlah bongkar muat barang di Sumatera Selatan mengalami kenaikan 7,80 persen dibandingkan bulan Januari 2026. Sementara, secara kumulatif jumlah bongkar muat barang pada periode Februari 2026 mengalami penurunan sebesar 10,60 persen dibandingkan periode yang sama tahun 2025.

C. Perkembangan Transportasi Darat

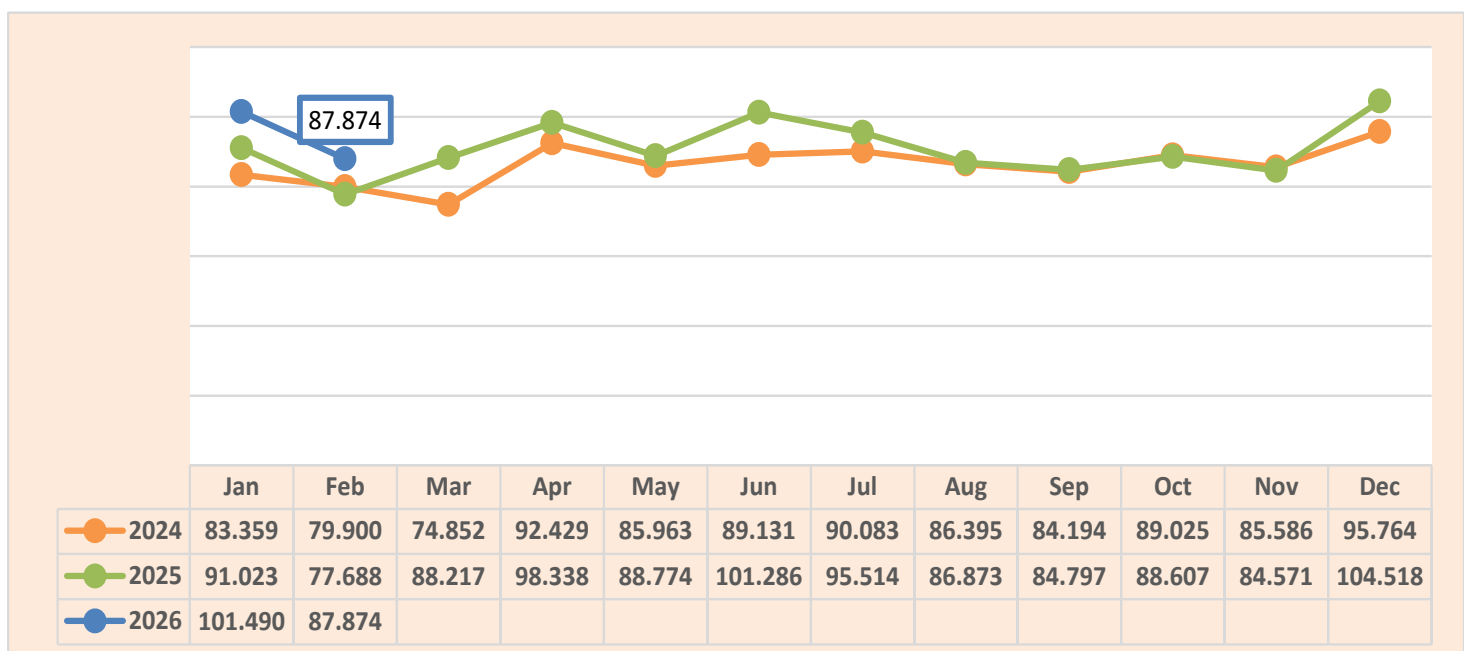
Angkutan kereta api di Sumatera Selatan terdiri dari 2 jenis yaitu kereta api utama dan kereta api lokal. Jumlah Penumpang kereta api utama di Sumatera Selatan yang berangkat pada Februari 2026 sebanyak 87.874 orang atau turun 13,42 persen dibanding Bulan Januari 2026. Secara lebih rinci, jumlah penumpang kelas eksekutif adalah sebanyak 12.604 orang atau turun 11,80 persen, jumlah penumpang kelas bisnis tercatat sebanyak 10.253 penumpang atau turun 14,47 persen, dan jumlah penumpang kelas ekonomi tercatat sebanyak 65.017 orang atau turun 13,56 persen dibandingkan bulan sebelumnya. Sementara jika dibandingkan dengan bulan yang sama tahun 2025, jumlah penumpang kereta api utama mengalami kenaikan sebesar 12,24 persen.

Selain kereta api konvensional juga terdapat kereta api ringan atau *Light Rail Transit* (LRT) yang beroperasi di Kota Palembang. Total penumpang LRT Sumsel pada Februari 2026 mencapai 294.519 orang. Jumlah penumpang LRT Sumsel Februari 2026 turun 22,26 persen atau turun sebanyak 84.337 orang dibandingkan Januari 2026 yang pada bulan tersebut berjumlah 378.856 orang. Jika dilihat secara tahunan, jumlah penumpang LRT Sumsel turun 6,58 persen atau turun 6,58 persen jika dibandingkan dengan periode yang sama ditahun 2025.

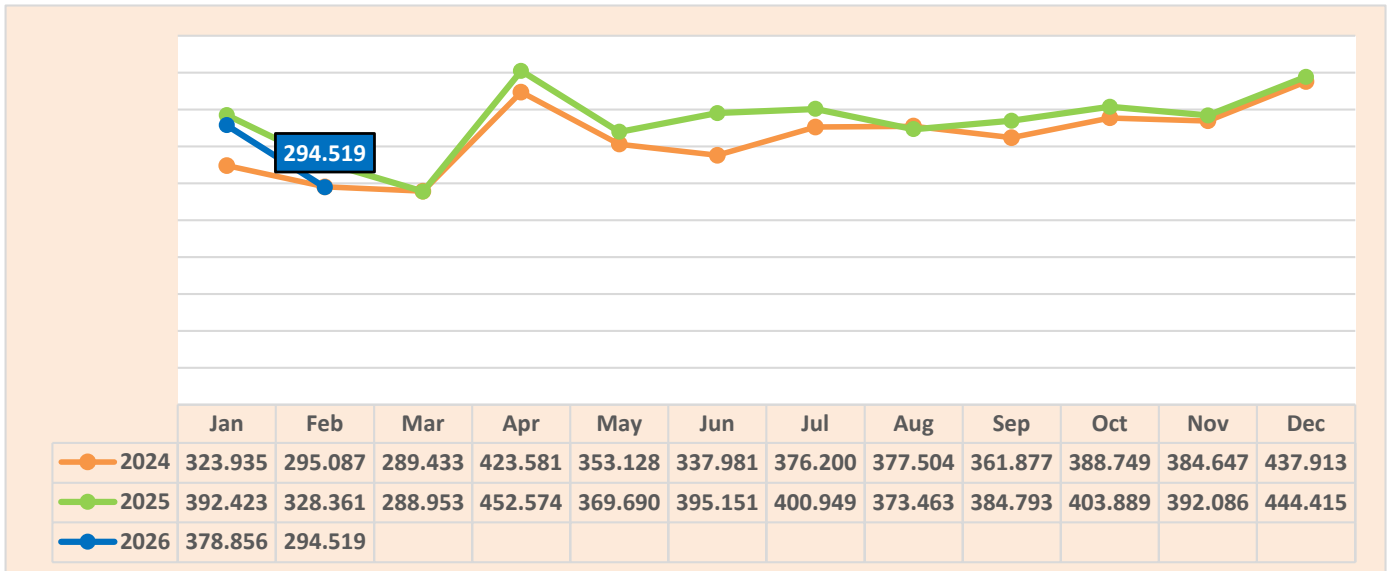
Tabel 6 Perkembangan Jumlah Penumpang Kereta Api di Sumatera Selatan, Februari 2026

Jenis dan Kelas Kereta Api	Jumlah Penumpang (orang)		Perubahan (%)	Kumulatif Jumlah Penumpang (orang)		Perubahan (%)
	Januari 2026	Februari 2026		s.d. Februari 2025	s.d. Februari 2026	
(1)	(2)	(3)	(4)	(5)	(6)	(7)
Kereta Api Utama						
1. Eksekutif	14.290	12.604	-11,80	24.146	26.894	11,38
2. Bisnis	11.987	10.253	-14,47	22.791	22.240	-2,42
3. Ekonomi	75.213	65.017	-13,56	121.774	140.230	15,16
Kereta Api Lokal						
1. Eksekutif	-	-	-	-	-	-
2. Bisnis	-	-	-	-	-	-
3. Ekonomi	-	-	-	-	-	-
Kereta Api Utama	101.490	87.874	-13,42	168.711	189.364	12,24
Kereta Api Lokal	-	-	-	-	-	-
Total Kereta Api	101.490	87.874	-13,42	168.711	189.364	12,24
Light Rail Transit (LRT)	378.856	294.519	-22,26	720.784	673.375	-6,58

Secara kumulatif pada periode Februari 2026, jumlah penumpang kereta api di Sumatera Selatan mencapai 189.364 orang atau naik 12,24 persen dibandingkan dengan periode yang sama di tahun 2025 yang tercatat sebanyak 168.711 orang. Kereta api sudah menjadi salah satu sarana angkutan umum yang sangat dibutuhkan di Sumatera Selatan, bisa mengantarkan ke beberapa wilayah kabupaten/kota dengan biaya yang cukup terjangkau.



Gambar 4 Perkembangan Jumlah Penumpang Kereta Api Sumatera Selatan, 2024-2026 (orang)



Gambar 5 Perkembangan Jumlah Penumpang *Light Rail Transit (LRT)* Sumsel, 2024-2026 (orang)

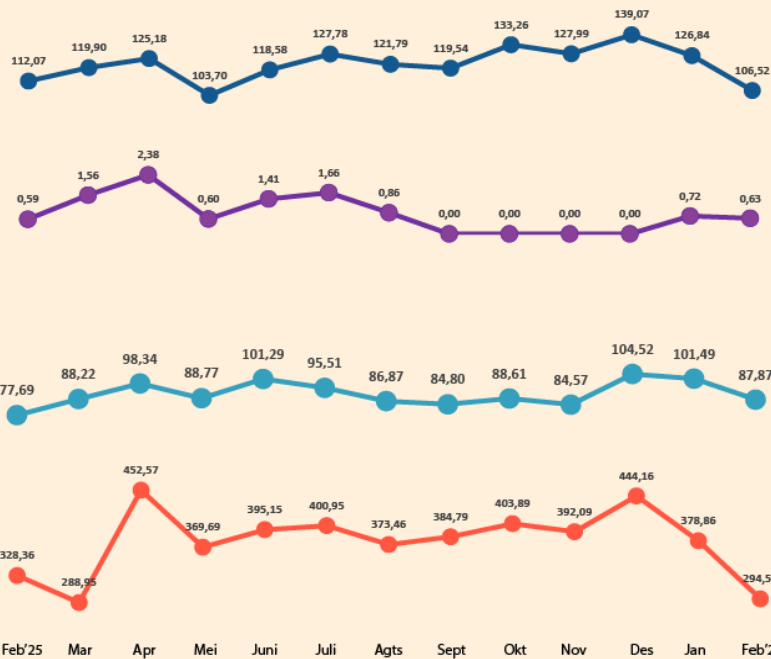
Secara kumulatif pada periode Februari 2026, jumlah penumpang LRT Sumsel mencapai 673.375 orang atau turun 6,58 persen dibandingkan dengan periode yang sama di tahun 2025 yang tercatat sebanyak 720.784 orang.

PERKEMBANGAN TRANSPORTASI SUMATERA SELATAN FEBRUARI 2026



Berita Resmi Statistik No.25/04/16/Th. XXVIII, 01 April 2026

Penumpang Angkutan Udara, Laut, dan Kereta Api (ribu orang), Februari 2025 - Februari 2026



Penumpang Angkutan Udara Datang

106,52 ribu orang

16,02 %
Januari 2026 (m-to-m)

Penumpang Angkutan Laut Datang

630 orang

12,86 %
Januari 2026 (m-to-m)

Penumpang Kereta Api

87,87 ribu orang

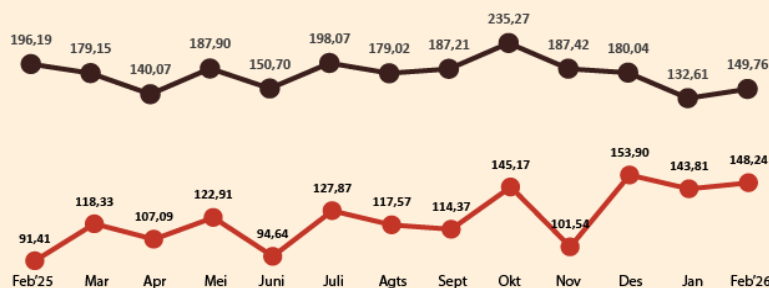
13,42 %
Januari 2026 (m-to-m)

Penumpang LRT

294,52 ribu orang

22,26 %
Januari 2026 (m-to-m)

Barang Angkutan Laut Diangkut dan Dibongkar (juta ton) Februari 2025 - Februari 2026



Angkutan Laut Barang Diangkut

149,76 juta ton

12,93 %
Januari 2026 (m-to-m)

Angkutan Laut Barang Dibongkar

148,24 juta ton

3,07 %
Januari 2026 (m-to-m)

Gambar 6 Infografis Perkembangan Transportasi di Sumatera Selatan Februari 2026



Untuk informasi lebih lanjut silakan hubungi:



Moh Wahyu Yulianto S.Si., SST, M.Si
Kepala BPS Provinsi Sumatera Selatan

☎ (0711) 351665

✉ bps1600@bps.go.id

Untuk layanan perpustakaan, penjualan data mikro, publikasi elektronik, publikasi cetakan, dan peta digital wilayah kerja statistik sesuai peraturan yang berlaku maupun konsultasi statistik dapat menghubungi Pelayanan Statistik Terpadu (PST) di pst.bps.go.id

Konten Berita Resmi Statistik dilindungi oleh Undang-Undang, hak cipta melekat pada Badan Pusat Statistik. Dilarang mengumumkan, mendistribusikan, mengomunikasikan, dan/atau menggandakan sebagian atau seluruh isi tulisan ini untuk tujuan komersial tanpa izin tertulis dari Badan Pusat Statistik.



**BADAN PUSAT STATISTIK
PROVINSI SUMATERA SELATAN**

Jl. Kapten Anwar Sastro No 1694 Palembang, Sumatera Selatan 30129 Telp (0711) 351665, 318456
Homepage : <http://www.sumsel.bps.go.id>
E-mail : bps1600@bps.go.id

