

BERITA RESMI STATISTIK

No.10/02/16/Th. XXVIII. 02 Februari 2026



Perkembangan Transportasi Sumatera Selatan Desember 2025

- Jumlah kedatangan penumpang dengan moda transportasi udara adalah sebanyak 139.066 orang. Tidak ada kedatangan penumpang dengan moda transportasi laut dalam negeri. Jumlah penumpang yang menggunakan moda transportasi kereta api adalah sebanyak 104.518 orang.



- Jumlah keberangkatan penumpang dengan moda transportasi udara di Bulan Desember 2025 adalah sebanyak 139.363 orang atau naik 11,91 persen dari bulan sebelumnya dan jumlah kedatangan penumpang adalah sebanyak 139.066 orang atau naik 8,66 persen dari bulan sebelumnya .
- Pada Bulan Desember 2025 tidak ada penumpang berangkat dan datang dengan moda transportasi laut dikarenakan Kapal Express Bahari Rute Palembang - Mentok tidak beroperasi. Aktivitas bongkar muat barang angkutan laut di Bulan Desember 2025 naik 15,57 persen menjadi 333.942 ton dari 288.959 ton pada bulan sebelumnya.
- Jumlah penumpang yang menggunakan moda transportasi kereta api pada Desember 2025 adalah sebanyak 104.518 orang atau naik 23,59 persen. Sementara jumlah penumpang LRT pada Desember 2025 adalah sebanyak 444.155 orang atau naik 13,28 persen dibanding November 2025

A. Perkembangan Transportasi Udara

Provinsi Sumatera Selatan memiliki 2 pintu gerbang yang sangat penting. yaitu Bandara Sultan Mahmud Badaruddin II (SMB II) Kota Palembang dan Bandara Silampari Kota Lubuk Linggau. Bandara SMB II melayani penerbangan domestik dan internasional (berdasarkan Keputusan Menteri Perhubungan Republik Indonesia Nomor KM 26 Tahun 2025 tanggal 25 April 2025) sedangkan untuk Bandara Silampari hanya melayani penerbangan domestik.

Bandara Sultan Mahmud Badaruddin II melayani penerbangan yang berasal dari dan tujuan ke Jakarta, Batam, Medan, Pangkal Pinang, Yogyakarta, Surabaya, Bali, Kuala Lumpur dan kota-kota lainnya. Sedangkan Bandara Silampari Lubuk Linggau hanya melayani penerbangan domestik yang berasal dari dan tujuan ke Jakarta (Soekarno-Hatta) dan Palembang.

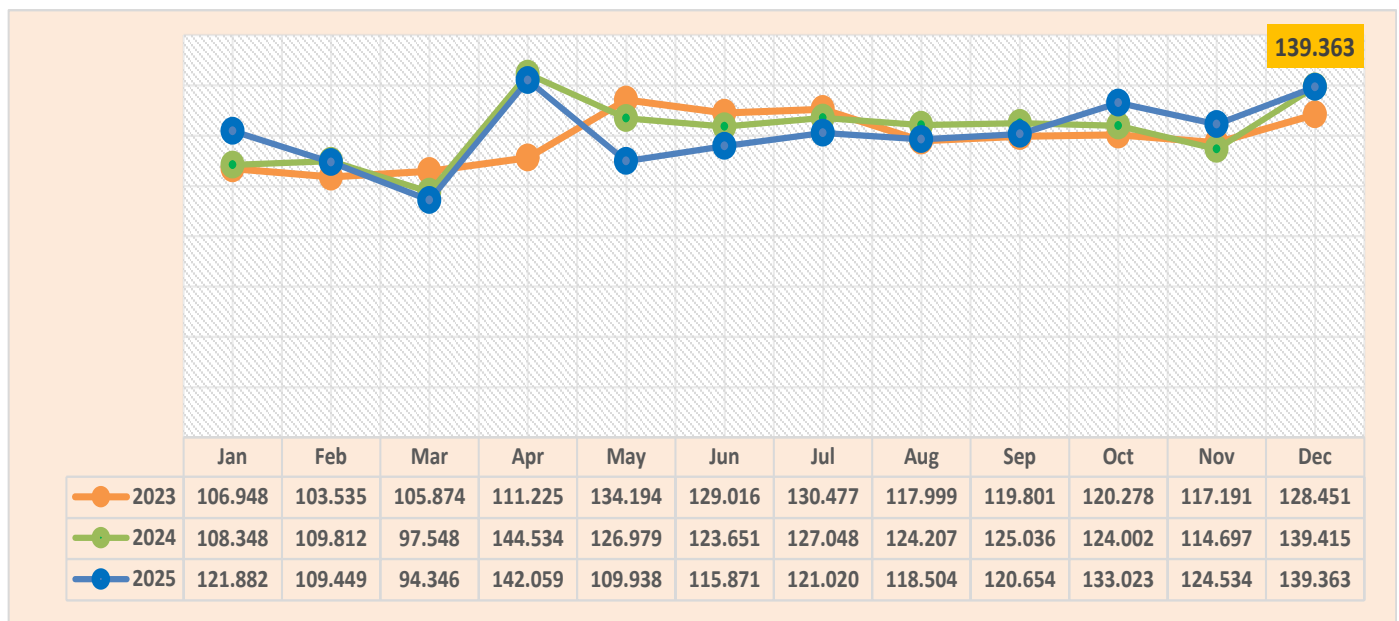
1. Keberangkatan (Embarkasi)

Pada Desember 2025, jumlah keberangkatan penumpang angkutan udara dari Sumatera Selatan, secara keseluruhan tercatat sebanyak 139.363 orang atau naik sebesar 11,91 persen dibanding November 2025. Adapun jumlah penumpang domestik dari Bandara SMB II sebanyak 123.341 orang atau naik 10,62 persen, sementara jumlah penumpang dari Bandara Silampari sebanyak 4.737 orang atau naik 13,43 persen dibanding November 2025. Sedangkan jumlah keberangkatan penumpang internasional dari Bandara SMB II sebanyak 11.285 orang atau naik 27,46 persen dibandingkan bulan lalu yang terdiri dari penumpang penerbangan internasional ke Kuala Lumpur (Malaysia) serta jamaah ibadah umroh yang berangkat ke Jeddah dan Madinah.

Secara Kumulatif pada Januari hingga Desember 2025, jumlah penumpang berangkat mencapai 1.450.643 orang atau mengalami penurunan sebesar 1,00 persen jika dibandingkan dengan periode yang sama tahun sebelumnya. Secara rinci jumlah keberangkatan penumpang domestik di bandara SMB II sebanyak 1.325.607 orang atau turun 4,01 persen dibanding tahun sebelumnya. Sementara jumlah penumpang domestik yang berangkat dari Bandara Silampari sebanyak 54.784 orang atau naik 10,18 persen. Sedangkan jumlah keberangkatan penumpang internasional sebanyak 70.252 orang atau naik 103,18 persen dibandingkan periode yang sama tahun sebelumnya.

Tabel 1 Perkembangan Keberangkatan Penumpang Angkutan Udara di Sumatera Selatan, Desember 2025

Penerbangan	Jumah Penumpang (orang)		Perubahan (%)	Kumulatif Jumlah Penumpang (orang)		Perubahan Kumulatif (%)
	November 2025	Desember 2025		s.d. Desember 2024	s.d. Desember 2025	
(1)	(2)	(3)	(4)	(5)	(7)	(8)
Domestik						
1. SMB II Palembang	111.504	123.341	10,62	1.380.977	1.325.607	-4,01
2. Silampari L. Linggau	4.176	4.737	13,43	49.723	54.784	10,18
Internasional						
1. SMB II Palembang	8.854	11.285	27,46	34.577	70.252	103,18
Domestik	115.680	128.078	10,72	1.430.700	1.380.391	-3,52
Internasional	8.854	11.285	27,46	34.577	70.252	103,18
Total	124.534	139.363	11,91	1.465.277	1.450.643	-1,00



Gambar 1 Perkembangan Keberangkatan Penumpang Angkutan Udara Sumatera Selatan, 2023-2025 (orang)

2. Kedatangan (Debarkasi)

Jumlah kedatangan penumpang angkutan udara ke Provinsi Sumatera Selatan pada Bulan Desember 2025 tercatat sebanyak 139.066 orang. Data yang diperoleh mencatat kenaikan jumlah penumpang yang datang sebesar 8,66 persen dibandingkan bulan sebelumnya.

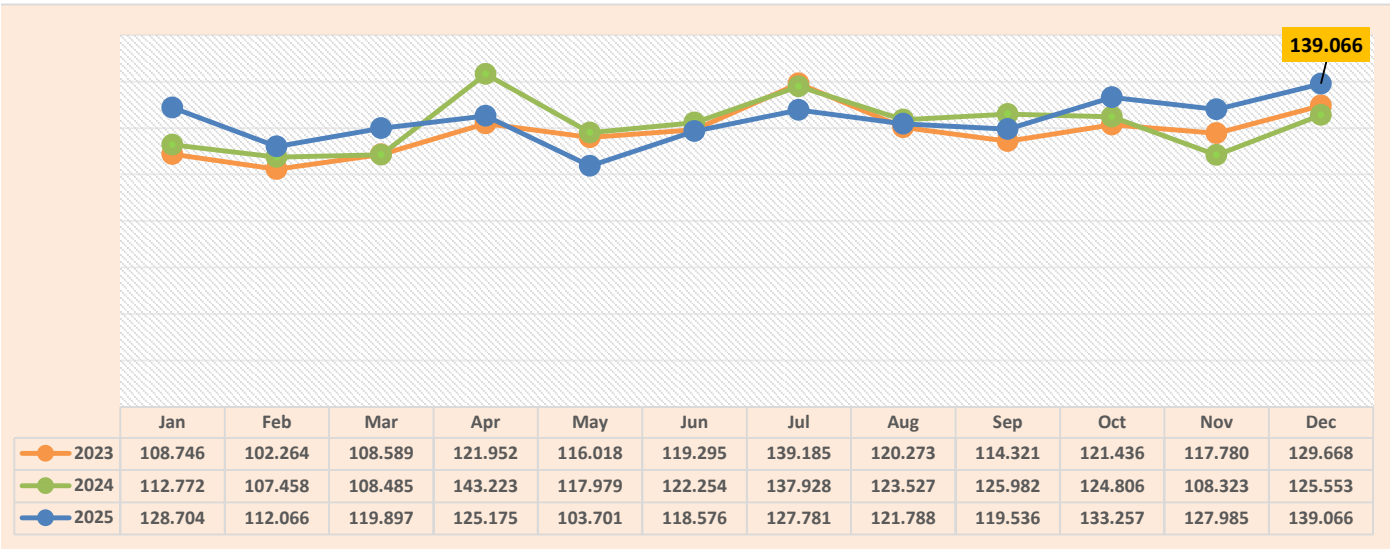
Apabila dilihat pada masing-masing bandara, jumlah kedatangan penumpang domestik pada Desember 2025 di Bandara SMB II sebanyak 124.472 orang atau naik 8,46 persen dan di Bandara Silampari sebanyak 4.717 orang atau naik 8,04 persen dibandingkan dengan keadaan November 2025. Sedangkan jumlah kedatangan penumpang internasional mencapai 9.877 orang atau naik 11,58 persen dibanding bulan sebelumnya. Kedatangan penumpang internasional di Bandara SMB II didominasi oleh penumpang dari Kuala Lumpur serta jamaah umrah dari Jeddah ke Kota Palembang.

Secara kumulatif pada periode Januari - Desember 2025, jumlah kedatangan penumpang domestik maupun internasional di kedua bandara tersebut tercatat sebanyak 1.477.532 orang atau naik sebesar 1,32 persen dibanding periode yang sama di tahun 2024 yang sebanyak 1.458.290 orang.

Jika dirinci menurut bandara kedatangan, jumlah kedatangan penumpang domestik di Bandara SMB II hingga Desember 2025 mencapai 1.353.299 orang atau turun 1,37 persen dibanding periode sebelumnya. Sementara di Bandara Silampari tercatat sebanyak 56.918 orang atau naik 10,54 persen dibanding periode sebelumnya. Sedangkan jumlah kedatangan penumpang internasional pada periode Januari hingga Desember 2025 sebanyak 67.315 orang atau naik 94,19 persen dibanding Januari hingga November 2024.

Tabel 2 Perkembangan Kedatangan Penumpang Angkutan Udara di Sumatera Selatan, Desember 2025

Penerbangan	Jumah Penumpang (orang)		Perubahan (%)	Kumulatif Jumlah Penumpang (orang)		Perubahan Kumulatif (%)
	November 2025	Desember 2025		s.d. November 2024	s.d. Desember 2025	
(1)	(2)	(3)	(4)	(5)	(7)	(8)
Domestik						
1. SMB II Palembang	114.767	124.472	8,46	1.372.136	1.353.299	-1,37
2. Silampari L. Linggau	4.366	4.717	8,04	51.489	56.918	10,54
Internasional						
1. SMB II Palembang	8.852	9.877	11,58	34.665	67.315	94,19
Domestik	119.133	129.189	8,44	1.423.625	1.410.217	-0,94
Internasional	8.852	9.877	11,58	34.665	67.315	94,19
Total	127.985	139.066	8,66	1.458.290	1.477.532	1,32



Gambar 2 Perkembangan Kedatangan Penumpang Angkutan Udara Sumatera Selatan, 2023-2025 (orang)

Pada Desember 2025, jumlah keseluruhan barang yang dibongkar dari penerbangan di Sumatera Selatan adalah 254,27 ton atau naik 13,65 persen dibandingkan November 2025. Secara rinci, jumlah barang penerbangan domestik yang dibongkar di Bandara SMB II sebesar 252,31 ton atau naik 13,20 persen dan di Bandara Silampari sebesar 1,67 ton atau naik 93,72 persen dibandingkan Bulan November 2025. Pada Desember 2025 di Bandara SMB II jumlah penerbangan internasional yang dibongkar ada sebanyak 0,30 ton atau naik 100 persen dibanding bulan November 2025.

Secara kumulatif, pada periode Januari - Desember 2025, jumlah barang yang dibongkar sebanyak 3.100,93 ton atau naik 6,66 persen dibanding periode yang sama di tahun 2024. Secara rinci, jumlah penerbangan domestik yang dibongkar berasal dari Bandara SMB II sebesar 3.087,34 ton atau naik 6,49 persen dan berasal dari Bandara Silampari sebesar 13,59 ton atau naik 64,92 persen dibanding periode yang sama di tahun 2024. Sementara jumlah bongkar barang dari penerbangan internasional di Bandara SMB II sebanyak 10,83 ton pada periode Januari- Desember 2025.

Jumlah keseluruhan barang yang dimuat pada penerbangan di Sumatera Selatan pada Bulan Desember 2025 adalah sebanyak 276,00 ton atau naik 15,96 persen dibanding November 2025. Jika dirinci berdasarkan asal bandara, seluruh barang tersebut dimuat dari penerbangan domestik di Bandara SMB II Palembang.

Secara kumulatif, pada periode Januari-Desember 2025, total barang yang dimuat sebanyak 3.073,66 ton atau naik 5,41 persen bila dibandingkan dengan periode yang sama di tahun 2024. Jumlah barang yang dimuat berasal dari penerbangan domestik di Bandara SMB II sebanyak 3.073,47 ton dan dari penerbangan internasional sebanyak 0,19 ton.

Tabel 3 Perkembangan Jumlah Barang Angkutan Udara yang Dibongkar dan Dimuat di Sumatera Selatan, Desember 2025

Bandara	Volume (ton)			Perubahan (%)		Volume Kumulatif (ton)		Perubahan Kumulatif (%)	
	Desember 2024	November 2025	Desember 2025	m-to-m	y-on-y	s.d. November 2024	s.d. Desember 2025		
	(1)	(2)	(3)	(4)	(5)	(6)	(7)	(8)	(9)
Domestik	SMB II	469,96	460,90	528,30	14,62	12,41	5.814,78	6.149,99	5,76
	1. Bongkar	259,70	222,88	252,31	13,20	-2,85	2.899,00	3.076,51	6,12
	2. Muat	210,26	238,02	276,00	15,96	31,27	2.915,78	3.073,47	5,41
	Silampari	0,89	0,86	1,67	93,72	86,56	8,24	13,59	64,92
	1. Bongkar	0,89	0,86	1,67	93,72	86,56	8,24	13,59	64,92
	2. Muat	0,00	0,00	0,00	-	-	0,00	0,00	-
	Total	470,86	461,76	529,97	14,77	12,55	5.823,02	6.163,57	5,85
	1. Bongkar	260,60	223,74	253,97	13,51	-2,54	2.907,24	3.090,10	6,29
	2. Muat	210,26	238,02	276,00	15,96	31,27	2.915,78	3.073,47	5,41
Internasional	SMB II	0,00	0,00	0,30	-	-	0,09	11,02	12.566,67
	1. Bongkar	0,00	0,00	0,30	-	-	0,09	10,83	12.350,57
	2. Muat	0,00	0,00	0,00	-	-	0,00	0,19	-
Total		470,86	461,76	530,27	14,84	12,62	5.823,11	6.174,59	6,04
1. Bongkar		260,60	223,74	254,27	13,65	-2,43	2.907,33	3.100,93	6,66
2. Muat		210,26	238,02	276,00	15,96	31,27	2.915,78	3.073,66	5,41

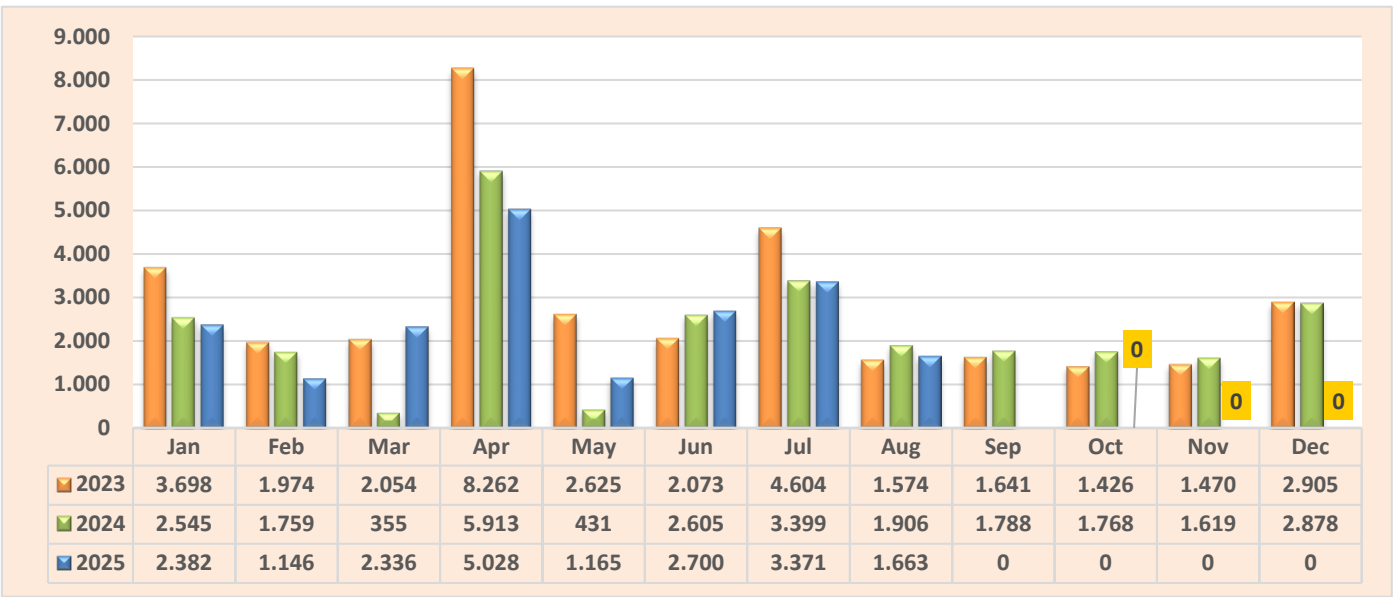
B. Perkembangan Transportasi Laut

Data transportasi angkutan laut Provinsi Sumatera Selatan diambil dari Pelabuhan Boom Baru Palembang dan Pelabuhan Sungai Lumpur Ogan Komering Ilir (OKI). Pelabuhan Boom Baru melayani kunjungan kapal dalam negeri atau domestik dan luar negeri atau internasional. Kunjungan kapal domestik pada pelabuhan ini mengangkut penumpang dan barang, sementara pada kunjungan kapal internasional hanya melakukan pengangkutan barang. Adapun Pelabuhan Sungai Lumpur hanya melayani kunjungan kapal pengangkut barang domestik dan tidak mengangkut penumpang.

Tabel 4 Perkembangan Penumpang Kapal Angkutan Laut di Sumatera Selatan, Desember 2025

Kunjungan Kapal	Jumlah Penumpang (orang)		Perubahan (%)	Kumulatif Jumlah Penumpang (orang)		Perubahan (%)
	November 2025	Desember 2025		s.d. Desember 2024	s.d. Desember 2025	
(1)	(2)	(3)	(4)	(5)	(6)	(7)
Domestik						
1. Debarkasi/datang	0	0	-	13693	10199	-25,52
2. Embarkasi/berangkat	0	0	-	13273	9592	-27,73
Total	0	0	-	26966	19791	-26,61

Pada Desember 2025 tidak ada penumpang kapal laut yang tercatat, baik yang berangkat maupun yang datang di Pelabuhan Boom Baru. Hal tersebut dikarenakan Kapal Express Bahari 3C rute Palembang - Mentok Bangka (PP) sedang melakukan perawatan (*docking*) sehingga sejak tanggal 25 Agustus 2025 kapal tidak beroperasi sampai dengan pemberitahuan selanjutnya.



Gambar 3 Perkembangan Penumpang Angkutan Laut Sumatera Selatan, 2023 - 2025 (orang)

Secara kumulatif sampai dengan Desember 2025, jumlah penumpang angkutan laut secara keseluruhan adalah sebanyak 19.791 orang yang mengalami penurunan 26,61 persen dibanding dengan periode yang sama di tahun 2024. Secara rinci, jumlah penumpang yang berangkat adalah sebanyak 9.592 orang atau turun 27,73 persen dan jumlah penumpang yang datang sebanyak 10.199 orang atau turun 25,52 persen dibanding periode yang sama di tahun 2024.

Pada bulan Desember 2025, total bongkar muat barang dalam negeri di Pelabuhan Boom Baru adalah sebanyak 165.971 ton atau naik 20,82 persen dibanding November 2025. Secara rinci, jumlah bongkar barang dalam negeri sebanyak 69.407 ton dan jumlah muat barang dalam negeri sebanyak 96.564 ton. Masing-masing mengalami kenaikan 34,94 persen dan 12,36 persen dibandingkan keadaan November 2025. Secara kumulatif pada periode Januari - Desember 2025, jumlah bongkar barang dalam negeri sebanyak 705.725 ton atau turun 0,36 persen dan jumlah muat barang sebanyak 967.598 ton atau naik 11,70 persen dibanding periode yang sama di tahun 2024.

Total bongkar muat barang dalam negeri di Pelabuhan Sungai Lumpur di Bulan Desember 2025 adalah sebanyak 20.053 ton atau naik 5,78 persen dibanding November 2025. Secara rinci, jumlah bongkar barang dalam negeri sebanyak 16.921 ton dan jumlah muat barang dalam negeri sebanyak 3.133 ton. Masing-masing mengalami kenaikan 7,87 persen dan penurunan 4,23 persen dibandingkan keadaan November 2025. Secara kumulatif hingga Desember 2025 jumlah bongkar barang dalam negeri di Pelabuhan Sungai Lumpur sebanyak 140.394 ton atau naik 124,69 persen dan jumlah barang yang dimuat sebanyak 33.814 ton atau naik 5,88 persen dibandingkan tahun sebelumnya.

Tabel 5 Perkembangan Jumlah Barang Angkutan Laut di Sumatera Selatan, Desember 2025

Pelabuhan		Volume (ton)			Perubahan (%)		Volume Kumulatif (ton)		Perubahan Kumulatif (%)
		Desember 2024	November 2025	Desember 2025	m-to-m	y-on-y	s.d. Desember 2024	s.d. Desember 2025	
(1)	(2)	(3)	(4)	(5)	(6)	(7)	(8)	(9)	
Dalam Negeri	Boom Baru	165.774	137.372	165.971	20,82	0,12	1.574.508	1.673.323	6,28
	1. Bongkar	58.749	51.434	69.407	34,94	18,14	708.278	705.725	-0,36
	2. Muat	107.025	85.938	96.564	12,36	-9,77	866.230	967.598	11,70
	Sungai Lumpur	4.538	18.958	20.053	5,78	341,90	94.417	174.208	84,51
	1. Bongkar	3.154	15.687	16.921	7,87	436,58	62.482	140.394	124,69
	2. Muat	1.385	3.271	3.133	-4,23	126,26	31.935	33.814	5,88
	Total	170.312	156.330	186.024	18,99	9,23	1.668.925	1.847.531	10,70
	1. Bongkar	61.903	67.121	86.328	28,62	39,46	770.760	846.119	9,78
Luar Negeri	2. Muat	108.410	89.209	99.697	11,76	-8,04	898.165	1.001.412	11,50
	Boom Baru	164.075	132.629	147.918	11,53	-9,85	1.859.679	1.823.201	-1,96
	1. Bongkar	73.818	34.422	67.570	96,30	-8,46	845.653	605.911	-28,35
	2. Muat	90.257	98.207	80.348	-18,19	-10,98	1.014.026	1.217.290	20,05
	Total	334.387	288.959	333.942	15,57	-0,13	3.528.604	3.670.732	4,03
1. Bongkar		135.721	101.543	153.898	51,56	13,39	1.616.413	1.452.030	-10,17
2. Muat		198.667	187.416	180.045	-3,93	-9,37	1.912.191	2.218.702	16,03

Jumlah barang luar negeri yang dibongkar di Pelabuhan Boom Baru tercatat sebanyak 67.570 ton atau naik 96,30 persen. Sedangkan barang yang dimuat sebanyak 80.348 ton atau turun 18,19 persen dibanding November 2025. Secara kumulatif pada periode Januari - Desember 2025, jumlah barang luar negeri yang dibongkar di Pelabuhan Boom Baru sebanyak 605.911 ton atau turun 28,35 persen. Sementara jumlah barang luar negeri yang dimuat sebanyak 1.217.290 ton atau naik 20,05 persen jika dibandingkan dengan Januari - November 2024

Jumlah bongkar muat barang luar negeri di Sumatera Selatan mengalami kenaikan 11,53 persen. begitu juga jumlah bongkar muat barang dalam negeri mengalami kenaikan sebesar 18,99 persen dibandingkan bulan sebelumnya. Sehingga secara keseluruhan jumlah bongkar muat barang di Sumatera Selatan mengalami kenaikan 15,57 persen dibandingkan bulan November 2025. Sementara, secara kumulatif jumlah bongkar muat barang pada periode Januari hingga Desember 2025 mengalami peningkatan sebesar 4,03 persen dibandingkan periode yang sama tahun 2024.

C. Perkembangan Transportasi Darat

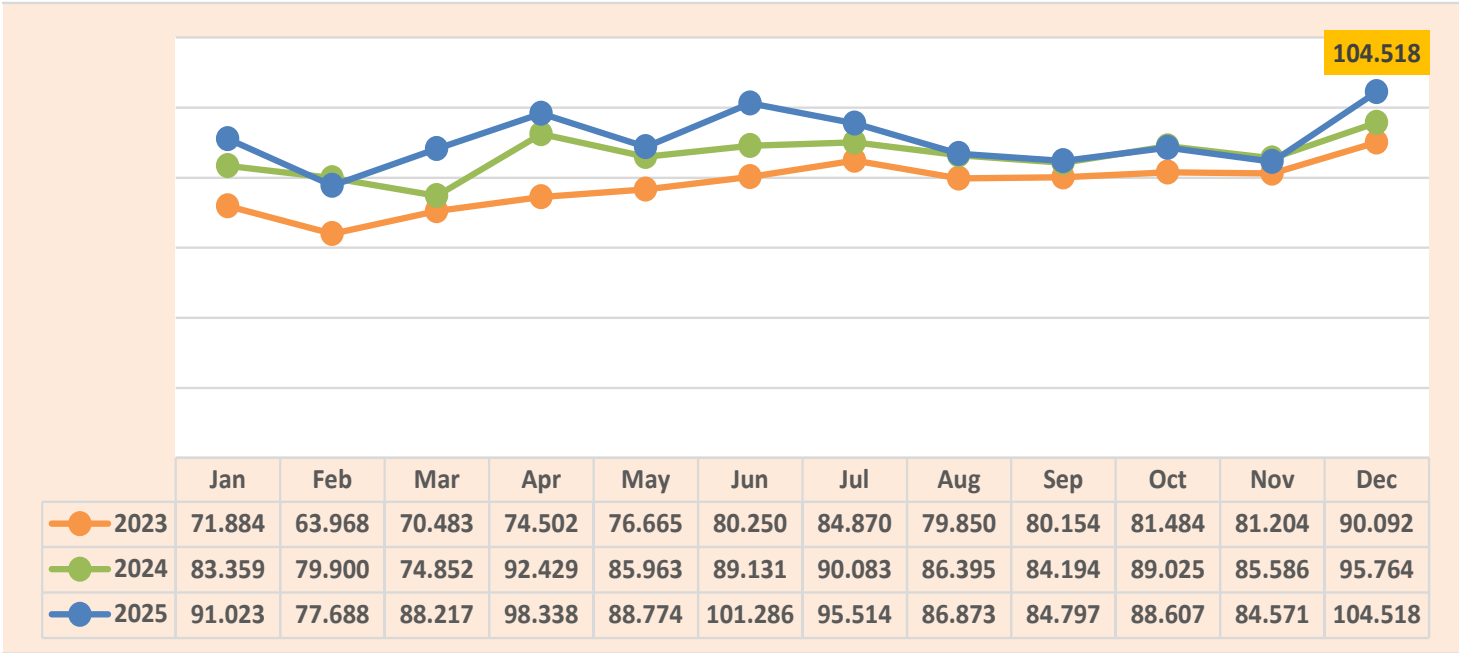
Angkutan kereta api di Sumatera Selatan terdiri dari 2 jenis yaitu kereta api utama dan kereta api lokal. Jumlah Penumpang kereta api utama di Sumatera Selatan yang berangkat pada Desember 2025 sebanyak 104.518 orang atau naik 23,59 persen dibanding Bulan November 2025. Secara lebih rinci, jumlah penumpang kelas eksekutif adalah sebanyak 15.276 orang atau naik 12,55 persen, jumlah penumpang kelas bisnis tercatat sebanyak 12.573 penumpang atau naik 12,16 persen, dan jumlah penumpang kelas ekonomi tercatat sebanyak 76.669 orang atau naik 28,23 persen dibandingkan bulan sebelumnya. Sementara jika dibandingkan dengan bulan yang sama tahun 2024, jumlah penumpang kereta api utama mengalami kenaikan sebesar 9,14 persen.

Selain kereta api konvensional juga terdapat kereta api ringan atau *Light Rail Transit* (LRT) yang beroperasi di Kota Palembang. Total penumpang LRT Sumsel pada Desember 2025 mencapai 444.155 orang. Jumlah penumpang LRT Sumsel Desember 2025 naik 13,28 persen atau naik sebanyak 52.069 orang dibandingkan November 2025 yang pada bulan tersebut berjumlah 392.086 orang. Jika dilihat secara tahunan, jumlah penumpang LRT Sumsel naik 1,43 persen atau naik 6.242 orang jika dibandingkan bulan yang sama tahun 2024.

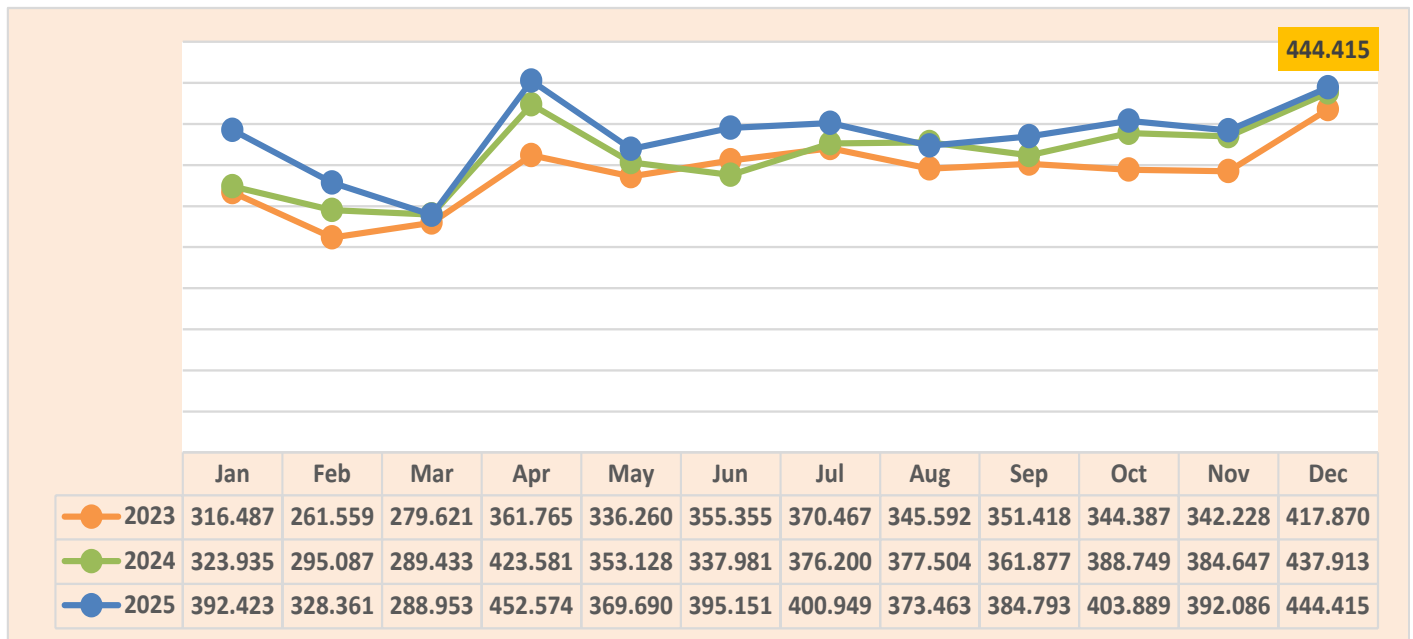
Tabel 6 Perkembangan Jumlah Penumpang Kereta Api di Sumatera Selatan, Desember 2025

Jenis dan Kelas Kereta Api	Jumlah Penumpang (orang)		Perubahan (%)	Kumulatif Jumlah Penumpang (orang)		Perubahan (%)
	November 2025	Desember 2025		s.d. Desember 2024	s.d. Desember 2025	
(1)	(2)	(3)	(4)	(5)	(6)	(7)
Kereta Api Utama						
1. Eksekutif	13.573	15.276	12,55	148.101	164.244	10,90
2. Bisnis	11.210	12.573	12,16	145.098	141.476	-2,50
3. Ekonomi	59.788	76.669	28,23	743.482	784.486	5,52
Kereta Api Lokal						
1. Eksekutif	-	-	-	-	-	-
2. Bisnis	-	-	-	-	-	-
3. Ekonomi	-	-	-	-	-	-
Kereta Api Utama	84.571	104.518	23,59	1.036.681	1.090.206	5,16
Kereta Api Lokal	-	-	-	-	-	-
Total Kereta Api	84.571	104.518	23,59	1.036.681	1.090.206	5,16
Light Rail Transit (LRT)	403.889	392.086	-2,92	4.350.035	4.626.487	6,36

Secara kumulatif pada periode Januari - Desember 2025, jumlah penumpang kereta api di Sumatera Selatan mencapai 1.090.206 orang atau naik 5,16 persen dibandingkan dengan periode yang sama di tahun 2024 yang tercatat sebanyak 1.036.681 orang. Kereta api sudah menjadi salah satu sarana angkutan umum yang sangat dibutuhkan di Sumatera Selatan, bisa mengantarkan ke beberapa wilayah kabupaten/kota dengan biaya yang cukup terjangkau.



Gambar 4 Perkembangan Jumlah Penumpang Kereta Api Sumatera Selatan, 2023-2025 (orang)



Gambar 5 Perkembangan Jumlah Penumpang *Light Rail Transit (LRT)* Sumsel, 2023-2025 (orang)

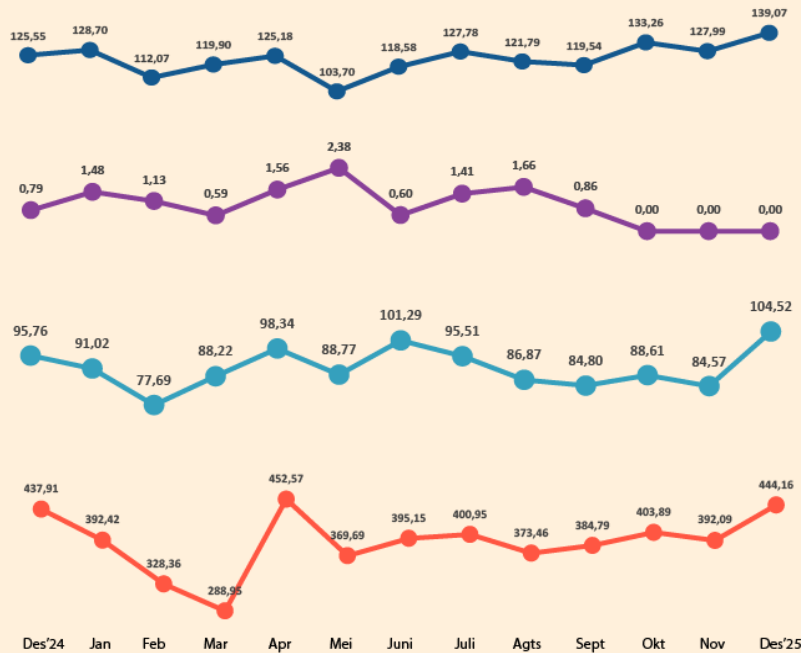
Secara kumulatif pada periode Januari - Desember 2025, jumlah penumpang LRT Sumsel mencapai 4.626.487 orang atau naik 6,36 persen dibandingkan dengan periode yang sama di tahun 2024 yang tercatat sebanyak 4.350.035 orang. Tren peningkatan jumlah penumpang secara kumulatif menunjukkan minat masyarakat untuk menggunakan moda LRT Sumsel juga semakin meningkat.

PERKEMBANGAN TRANSPORTASI SUMATERA SELATAN DESEMBER 2025



Berita Resmi Statistik No.10/02/16/Th. XXVIII, 02 Februari 2026

Penumpang Angkutan Udara, Laut, dan Kereta Api (ribu orang), Desember 2024 - Desember 2025



Penumpang Angkutan Udara Datang

139,07 ribu orang

8,66%
November 2025 (m-to-m)

Penumpang Angkutan Laut Datang

0 orang

-
November 2025 (m-to-m)

Penumpang Kereta Api

104,52 ribu orang

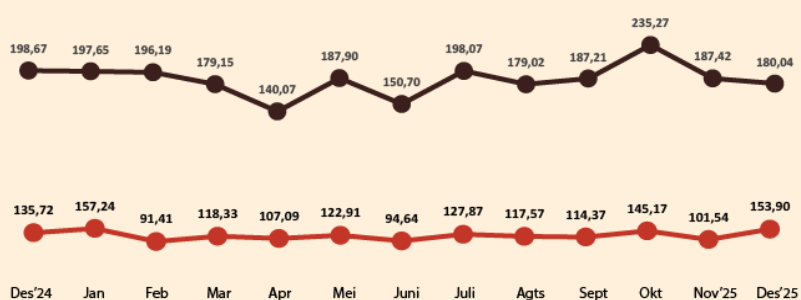
23,59%
November 2025 (m-to-m)

Penumpang LRT

444,16 ribu orang

13,28%
November 2025 (m-to-m)

Barang Angkutan Laut Diangkut dan Dibongkar (juta ton) November 2024 - November 2025



Angkutan Laut Barang Diangkut

180,04 juta ton

3,93%
November 2025 (m-to-m)

Angkutan Laut Barang Dibongkar

153,90 juta ton

51,56%
November 2025 (m-to-m)



Gambar 6 Infografis Perkembangan Transportasi di Sumatera Selatan Desember 2025



Untuk informasi lebih lanjut silakan hubungi:



Moh Wahyu Yulianto S.Si., SST, M.Si
Kepala BPS Provinsi Sumatera Selatan

☎ (0711) 351665
✉ bps1600@bps.go.id

Untuk layanan perpustakaan, penjualan data mikro, publikasi elektronik, publikasi cetakan, dan peta digital wilayah kerja statistik sesuai peraturan yang berlaku maupun konsultasi statistik dapat menghubungi Pelayanan Statistik Terpadu (PST) di pst.bps.go.id

Konten Berita Resmi Statistik dilindungi oleh Undang-Undang, hak cipta melekat pada Badan Pusat Statistik. Dilarang mengumumkan, mendistribusikan, mengomunikasikan, dan/atau menggandakan sebagian atau seluruh isi tulisan ini untuk tujuan komersial tanpa izin tertulis dari Badan Pusat Statistik.



**BADAN PUSAT STATISTIK
PROVINSI SUMATERA SELATAN**

Jl. Kapten Anwar Sastro No 1694 Palembang, Sumatera Selatan 30129 Telp (0711) 351665, 318456
Homepage : <http://www.sumsel.bps.go.id>
E-mail : bps1600@bps.go.id

